

FASTLÆG DET ØKONOMISK OPTIMALE FODERNIVEAU I ØKOBESÆTNINGEN

Den Europæiske Landbrugsfond for Udvikling af Landdistrikterne:
Danmark og Europa investerer i landdistrikterne



Miljø- og Fødevareministeriet
NaturErhvervstyrelsen



Den Europæiske Landbrugsfond
for udvikling af Landdistrikterne

LDP 2020



Se 'EU-kommissionen, Den Europæiske Landbrugsfond for Udvikling af Landdistrikterne'

Med et højt tillæg på økologisk mælk er det en god idé løbende at vurdere om foderniveauet bør hæves.

I 20 økologiske besætninger blev det økonomisk optimale foderniveau derfor beregnet ved hjælp af et nyt hjælpeværktøj. Beregningerne viser, at det kun var ganske få besætninger, som rent teoretisk, kan forbedre økonomien ved at øge foderniveauet. Fælles for besætningerne var, at de i forvejen lå på et moderat til højt foderniveau.

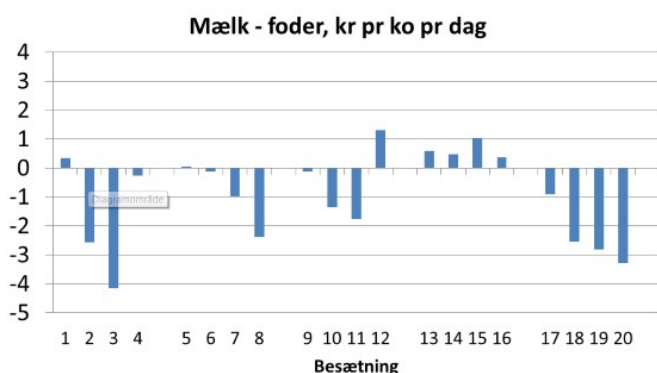
SEGES Økologi har sammen med en række lokale konsulenter undersøgt om 20 økologiske malkekvægsbesætninger kunne sænke fremstillingsprisen på mælken ved at øge foderniveauet i besætningen. I den forbindelse har konsulenterne afprøvet et nyt værktøj, som er baseret på den seneste videnskabelige model for sammenhængen mellem foderniveau og mælkeydelse.

Ekstra kraftfoder, når økotillægget er højt?

Med et nyt excel-værktøj er det muligt at beregne om det forventede mælkerespons kan betale

for en øget tildeling af kraftfoder. I de 20 besætninger blev der regnet på effekten af at øge foderniveauet med 5 MJ pr. ko pr. dag, hvor der tages udgangspunkt i den enkelte bedrifts foderpriser og foderration optimeret i DMS.

Resultatet (Figur 1) viser, at mere end halvdelen af besætningerne kunne forvente at få lavere indtjening, når foderniveauet blev hævet med 5 MJ pr ko pr. dag, idet det forventede afkast ikke kunne modsvare den ekstra omkostning et øget foderniveau ville give. I 10 af besætningerne ville det koste mellem 1 og 4 kr. pr. ko pr dag at øge foderniveauet (Figur 1). Beregningerne viste, at det kun var ganske få besætninger, der kunne forvente et positivt resultat af betydning ved at øge foderniveauet.

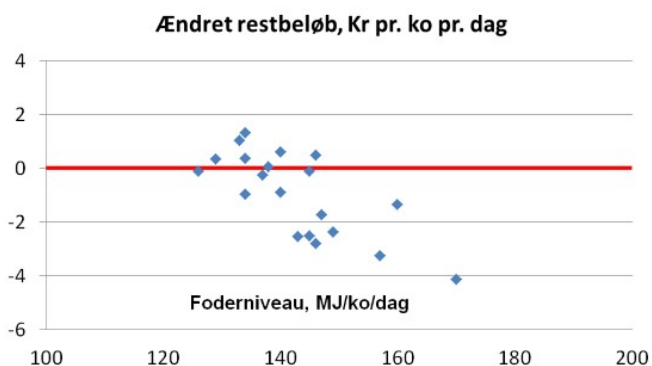


Figur 1. Test af om det kan betale sig at øge foderniveauet med 5 MJ/ko pr dag for 20 økologiske malkekvægbesætninger. Resultatet er opgjort som differensen mellem indtjening ved salg af mælk og foderomkostninger i kr. pr ko pr dag ud fra et forventet teoretisk respons på mælkeydelsen.

Økobesætninger med lavt foderniveau bør i fokus

Der vil i teorien være et aftagende respons i mælkeydelse med en stigende kraftfodertildeling. Effekten af at øge kraftfodertildelingen vil imidlertid være meget afhængig af besætningen, hvor forhold som fx managementniveauet spiller en afgørende rolle. Læs mere om optimalt foderniveau [her](#).

Resultaterne fra de 20 økobesætninger viser, at det netop er besætninger, som i forvejen ligger på et moderat foderniveau (< 140 MJ per ko), der vil kunne forvente en positiv effekt på indtjening ved at øge foderniveauet (Figur 2).

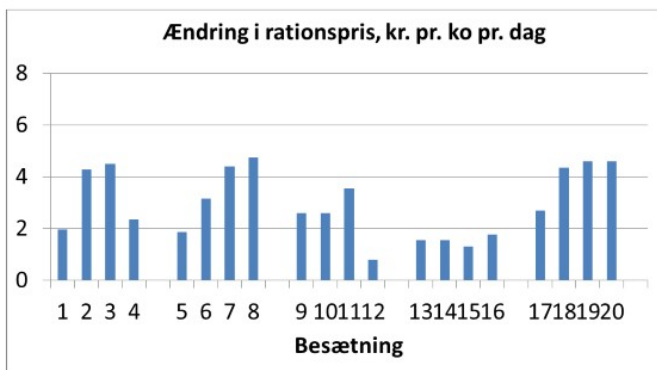


Foderniveau, MJ pr. ko pr. dag

Figur 2. Ændret restbeløb ved ekstra 5 MJ i forhold til energiniveau

Stor forskel på hvad 5 MJ koster

Der er en væsentlig forskel mellem besætningerne på, hvor meget rationsprisen ændrer sig, når energikoncentrationen øges med 5 MJ pr. ko pr. dag. Rationsprisen blev således forøget fra mellem 80 øre til knap 5 kr. i de 20 besætninger (Figur 3). Når beregningerne foretages er det vigtigt at få lagt de rigtige foderpriser ind i foderrationen.



Figur 3. Merprisen for foderrationen, når energikoncentrationen øges med 5 MJ/ko/dag på en dagsration i 20 økologiske malkekvægbesætninger.

Test responset i besætningen

Det økonomisk optimale foderniveau i besætningen afhænger af en række faktorer, og hvad der evt. øger mælkeproduktionen i den ene besætning, vil ikke nødvendigvis have samme effekt i en anden besætning. Resultaterne fra excel-værktøjet er derfor kun vejledende og rent teoretiske. Det er derfor vigtigt, at der lægges forsigtigt ud med en test af responset i egen besætning. Trap gradvist enten op eller ned i kraftfodermængden, mens andre faktorer holdes så uberørt som muligt og følg så mælkeydelsen nøje.

Hvilke knapper skal der skrues på

Udover foderniveauet kan der også lægges en strategi for andre forhold i foderrationen som fx kvaliteten af ens grovfoder, niveauet for fedt og AAT. I værktøjet kan der udover foderniveau regnes på den forventede effekt af at forbedre grovfoderets fordøjelighed og rationens AAT niveau. Såfremt man ønsker at vurdere effekten af at øge rationens fedtniveau, findes der et hjælpeværktøj til dette.

Hent hjælpeværktøjet til at bestemme besætningens optimale niveau for energi, AAT og grovfoderkvalitet [her](#) og for fedtniveau [her](#).

De 20 besætninger deltog i projektet "Styrket konkurrenceevne i økologisk mælkeproduktion" som er finansieret af Fonden for Økologisk Landbrug, Mælkeafgiftsfonden, samt landdistriktsmidler. Projektet blev gennemført i et samarbejde mellem SEGES og

rådgivningsenhederne i Vestjysk Kvæg, Syddansk Kvæg, ØRD, Gefion og Heden og Fjorden.

© 2021 - SEGES Projektsitet